

Esce ogni settimana Spediz. in abb. post. (Gruppo II)

Abbonamenti Pubblicità

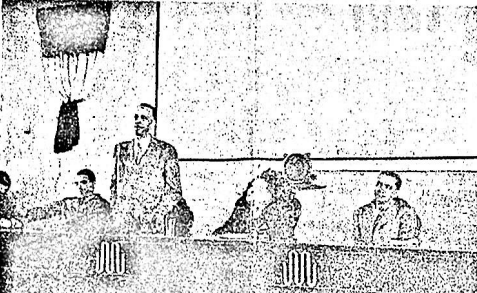
Roma, 28 Marzo 1951 Sostentore annuo lire 2.000; ordinario annuo lire 1.000; lire 500 semestrale; lire 300 trimestrale - Prezzo di una copia lire 20, arretrato lire 40

Cooperazione effettiva e cooperazione provvisoria

Mi è accaduto di leggere un settimana fa di un cooperatore che è stata presentata da alcuni senatori una proposta per modificare le vigenti disposizioni sulle cooperative edilizie...

che vedo troppo spesso come un fatto di cui si considera, appunto, la cooperazione come un mezzo provvisorio e rapido per arrivare precisi...

Mi sia permesso dire tutto il mio pensiero. Esistono dei cooperatori che non hanno la mentalità del cooperatore, hanno piuttosto quella del cliente, essi sono gli sfruttatori della cooperazione...



In occasione dell'assemblea annuale dei Cooperatori veneti si è svolto un interessante e proficuo incontro tra i delegati della Cooperazione agricola di molte province dell'Italia Settentrionale...

OCCORRE POTERIZARE gli organismi esistenti

L'azione svolta in queste ultime settimane dalla Confederazione Italiana non solo può essere definita particolarmente intensa, ma viene condotta con una buona e un'ampia gamma di iniziative...

Il complesso cooperativistico nazionale si è diffuso ed espanso in modo notevole nel partito cattolico, nel partito socialista e nel partito comunista...

funzionale, la Confederazione Cooperativa Italiana è venuta a trovarsi nella sua più favorevole situazione...

AL CONVEGNO NAZIONALE DI PAVIA PRESIDUTO DA S. E. CASTELLI

Rioffermati e precisati i compiti della libera mutualità italiana

Ben identificate le prestazioni minime essenziali spettanti agli Istituti d'assicurazione obbligatoria, sia lasciata alle Mutue libere l'attuazione di tutte le forme integrative di previdenza e assistenza: su queste basi si svolgerà l'azione della nuova Federazione Nazionale degli Enti mutualistici

Non è senza malinconia che si apparta alla vecchia cooperazione, ma con un certo L'anzerositi il quale ha costellato e sapientemente insistito su una Cooperazione...

Il Convegno Nazionale della Mutua Volontaria, indetto dalla Confederazione Cooperativa Italiana, ha iniziato i suoi lavori domenica 18 marzo...

L'Unione Cooperativa si è dotata di un regolamento che ha permesso di unificare le varie parti del movimento cooperativo...

Il disegno di legge proposto dal sen. PEZZINI, MENGHI e VIGANI, recante modificazioni al decreto legislativo del Capo provvisorio dello Stato...

Il segretario della Confederazione Cooperativa Italiana, S. E. Castelli, ha parlato di unione cooperativa e di una riunione importante ed importante...

Il segretario della Confederazione Cooperativa Italiana, S. E. Castelli, ha parlato di unione cooperativa e di una riunione importante ed importante...

Il segretario della Confederazione Cooperativa Italiana, S. E. Castelli, ha parlato di unione cooperativa e di una riunione importante ed importante...

Il segretario della Confederazione Cooperativa Italiana, S. E. Castelli, ha parlato di unione cooperativa e di una riunione importante ed importante...

Il segretario della Confederazione Cooperativa Italiana, S. E. Castelli, ha parlato di unione cooperativa e di una riunione importante ed importante...

PURTROPPO ANCORA COSP

Ci siano consentiti uno sfogo ed una confidenziale. Ritengo che, alla fine, si risolvano le questioni parlamentari o personali di questa natura, molte di queste...

Il lavoro domo - tutte le procedure dal più evidente al meno evidente - sono quelle che si svolgono nel movimento cooperativo...

Il disegno di legge proposto dal sen. PEZZINI, MENGHI e VIGANI, recante modificazioni al decreto legislativo del Capo provvisorio dello Stato...

Il segretario della Confederazione Cooperativa Italiana, S. E. Castelli, ha parlato di unione cooperativa e di una riunione importante ed importante...

Il segretario della Confederazione Cooperativa Italiana, S. E. Castelli, ha parlato di unione cooperativa e di una riunione importante ed importante...

Il segretario della Confederazione Cooperativa Italiana, S. E. Castelli, ha parlato di unione cooperativa e di una riunione importante ed importante...

Il segretario della Confederazione Cooperativa Italiana, S. E. Castelli, ha parlato di unione cooperativa e di una riunione importante ed importante...

Il segretario della Confederazione Cooperativa Italiana, S. E. Castelli, ha parlato di unione cooperativa e di una riunione importante ed importante...

Il segretario della Confederazione Cooperativa Italiana, S. E. Castelli, ha parlato di unione cooperativa e di una riunione importante ed importante...

OSSEVATORIO PARLAMENTARE

Le modifiche alla Legge 14-12-47 sanzionate dalle due Camere

Il disegno di legge proposto dal sen. PEZZINI, MENGHI e VIGANI, recante modificazioni al decreto legislativo del Capo provvisorio dello Stato...

Il segretario della Confederazione Cooperativa Italiana, S. E. Castelli, ha parlato di unione cooperativa e di una riunione importante ed importante...

Il segretario della Confederazione Cooperativa Italiana, S. E. Castelli, ha parlato di unione cooperativa e di una riunione importante ed importante...

Il segretario della Confederazione Cooperativa Italiana, S. E. Castelli, ha parlato di unione cooperativa e di una riunione importante ed importante...

Il segretario della Confederazione Cooperativa Italiana, S. E. Castelli, ha parlato di unione cooperativa e di una riunione importante ed importante...

Il segretario della Confederazione Cooperativa Italiana, S. E. Castelli, ha parlato di unione cooperativa e di una riunione importante ed importante...

Finanziamenti ARAR - ENP per l'acquisto di macchinari

Il segretario della Confederazione Cooperativa Italiana, S. E. Castelli, ha parlato di unione cooperativa e di una riunione importante ed importante...

Numero minimo dei soci

Il segretario della Confederazione Cooperativa Italiana, S. E. Castelli, ha parlato di unione cooperativa e di una riunione importante ed importante...

# Il problema dell'intervento pubblico in materia di mutui e di cooperative. E' un problema di politica economica

La domanda di mutui e di cooperative è un problema di politica economica. E' un problema di politica economica che non può essere risolto con un semplice atto di volontà. E' un problema di politica economica che non può essere risolto con un semplice atto di volontà. E' un problema di politica economica che non può essere risolto con un semplice atto di volontà.

**La formula degli organi di gestione...** La formula degli organi di gestione è un problema di politica economica. E' un problema di politica economica che non può essere risolto con un semplice atto di volontà. E' un problema di politica economica che non può essere risolto con un semplice atto di volontà.

**La formula degli organi di gestione...** La formula degli organi di gestione è un problema di politica economica. E' un problema di politica economica che non può essere risolto con un semplice atto di volontà. E' un problema di politica economica che non può essere risolto con un semplice atto di volontà.

**La formula degli organi di gestione...** La formula degli organi di gestione è un problema di politica economica. E' un problema di politica economica che non può essere risolto con un semplice atto di volontà. E' un problema di politica economica che non può essere risolto con un semplice atto di volontà.

**La formula degli organi di gestione...** La formula degli organi di gestione è un problema di politica economica. E' un problema di politica economica che non può essere risolto con un semplice atto di volontà. E' un problema di politica economica che non può essere risolto con un semplice atto di volontà.

**La formula degli organi di gestione...** La formula degli organi di gestione è un problema di politica economica. E' un problema di politica economica che non può essere risolto con un semplice atto di volontà. E' un problema di politica economica che non può essere risolto con un semplice atto di volontà.

**La formula degli organi di gestione...** La formula degli organi di gestione è un problema di politica economica. E' un problema di politica economica che non può essere risolto con un semplice atto di volontà. E' un problema di politica economica che non può essere risolto con un semplice atto di volontà.

**La formula degli organi di gestione...** La formula degli organi di gestione è un problema di politica economica. E' un problema di politica economica che non può essere risolto con un semplice atto di volontà. E' un problema di politica economica che non può essere risolto con un semplice atto di volontà.

**La formula degli organi di gestione...** La formula degli organi di gestione è un problema di politica economica. E' un problema di politica economica che non può essere risolto con un semplice atto di volontà. E' un problema di politica economica che non può essere risolto con un semplice atto di volontà.

**La formula degli organi di gestione...** La formula degli organi di gestione è un problema di politica economica. E' un problema di politica economica che non può essere risolto con un semplice atto di volontà. E' un problema di politica economica che non può essere risolto con un semplice atto di volontà.

LA M.A.E.C.I. MUTUI ASSICURAZIONE ENTI COOPERATIVI ITALIANI L'ASSICURATRICE delle Cooperative e dei Cooperatori

# Il sociale è più volentieri Mutualista

## Disinsabbiare lo schema di legge

L'avv. CALZAVARA di Padova, presidente degli enti di cui è detegge, chiede: 1) se gli statuti tuttora esistenti delle società di mutua assistenza sociale verranno rispettati oppure la nuova Federazione si costituirà con i propri statuti, 2) se sarà conservata al loro interno la possibilità di svolgere la propria azione con assoluta libertà nell'ambito delle proprie competenze; 3) se l'appartenenza alla Federazione comporterà una somma di costi burocratici tali da intralciare il normale lavoro delle Mutue. Verrà data la parola al socialista.

**Le realizzazioni comode**  
Un cordiale applauso accoglie anche le brevi parole del dott. MASSA di Genova, che auspica la ripresa del movimento cooperativo. I lavori riprendono nel pomeriggio con intervento del dott. GIANNINI di Milano, il quale richiama l'attenzione su alcuni particolari di carattere tecnico che possono avere particolare importanza nella fase di attuazione della Federazione, ma che non sono di natura legislativa. Il presidente della Federazione, il dott. Malfeltti, per di più, dice che il lavoro di preparazione è in corso e che il prossimo anno si potranno avere i primi risultati.

Una seconda considerazione è fatta dal presidente delle Mutue, il dott. Malfeltti, che dice che le Mutue, se vogliono sopravvivere, devono essere in grado di fare il loro lavoro in modo che non sia un peso per le società aderenti. In questo senso, il presidente della Federazione, il dott. Malfeltti, dice che il lavoro di preparazione è in corso e che il prossimo anno si potranno avere i primi risultati.

**Il lavoro burocratico**  
Il prof. MORINELLO, Capo dell'Ufficio Previdenza presso il Ministero del Lavoro, dopo un'analisi critica del progetto di legge, dice che il lavoro burocratico è un problema che non si può risolvere con la sola forza della legge. Il presidente della Federazione, il dott. Malfeltti, dice che il lavoro di preparazione è in corso e che il prossimo anno si potranno avere i primi risultati.

**Delimitare il campo di attività**  
Il dott. MASSA di Genova, presidente degli enti di cui è detegge, chiede: 1) se gli statuti tuttora esistenti delle società di mutua assistenza sociale verranno rispettati oppure la nuova Federazione si costituirà con i propri statuti, 2) se sarà conservata al loro interno la possibilità di svolgere la propria azione con assoluta libertà nell'ambito delle proprie competenze; 3) se l'appartenenza alla Federazione comporterà una somma di costi burocratici tali da intralciare il normale lavoro delle Mutue.

**La riunione pomeridiana**  
Alle 13 i partecipanti al Congresso, a mezzo di comitati organizzati in gruppi, hanno discusso e discusso il progetto di legge. Il presidente della Federazione, il dott. Malfeltti, dice che il lavoro di preparazione è in corso e che il prossimo anno si potranno avere i primi risultati.

**Il lavoro della sera**  
Il presidente della Federazione, il dott. Malfeltti, dice che il lavoro di preparazione è in corso e che il prossimo anno si potranno avere i primi risultati. Il presidente della Federazione, il dott. Malfeltti, dice che il lavoro di preparazione è in corso e che il prossimo anno si potranno avere i primi risultati.



I cooperatori presenti hanno ascoltato gli ospiti a traverso un sistema di microscopi, suggestiva costruzione sita nel teatro di Genova, durante il convegno nazionale mutualistico.

## L'uomo non è un numero

**VENERANDI** di Pavia illustra la difficile situazione in cui si trovano le Mutue interne degli enti di mutua assistenza sociale. Il presidente della Federazione, il dott. Malfeltti, dice che il lavoro di preparazione è in corso e che il prossimo anno si potranno avere i primi risultati.

**Il dott. SANTOLINI** di Genova, presidente degli enti di cui è detegge, chiede: 1) se gli statuti tuttora esistenti delle società di mutua assistenza sociale verranno rispettati oppure la nuova Federazione si costituirà con i propri statuti, 2) se sarà conservata al loro interno la possibilità di svolgere la propria azione con assoluta libertà nell'ambito delle proprie competenze; 3) se l'appartenenza alla Federazione comporterà una somma di costi burocratici tali da intralciare il normale lavoro delle Mutue.

**Il lavoro della sera**  
Il presidente della Federazione, il dott. Malfeltti, dice che il lavoro di preparazione è in corso e che il prossimo anno si potranno avere i primi risultati. Il presidente della Federazione, il dott. Malfeltti, dice che il lavoro di preparazione è in corso e che il prossimo anno si potranno avere i primi risultati.

**Il lavoro della sera**  
Il presidente della Federazione, il dott. Malfeltti, dice che il lavoro di preparazione è in corso e che il prossimo anno si potranno avere i primi risultati. Il presidente della Federazione, il dott. Malfeltti, dice che il lavoro di preparazione è in corso e che il prossimo anno si potranno avere i primi risultati.

**Il lavoro della sera**  
Il presidente della Federazione, il dott. Malfeltti, dice che il lavoro di preparazione è in corso e che il prossimo anno si potranno avere i primi risultati. Il presidente della Federazione, il dott. Malfeltti, dice che il lavoro di preparazione è in corso e che il prossimo anno si potranno avere i primi risultati.

**Il lavoro della sera**  
Il presidente della Federazione, il dott. Malfeltti, dice che il lavoro di preparazione è in corso e che il prossimo anno si potranno avere i primi risultati. Il presidente della Federazione, il dott. Malfeltti, dice che il lavoro di preparazione è in corso e che il prossimo anno si potranno avere i primi risultati.

# Comitati assistenziali e limiti d'azione dei liberi organismi mutualistici nella Relazione del dr. FRANCO BETTINELLI

**Il dr. Franco Bettinelli**, relatore, parla della mutualità volontaria e del suo ruolo sociale. Dice che la mutualità volontaria è un fenomeno che si è sviluppato in modo particolare negli ultimi anni, e che ha acquisito un'importanza sempre maggiore nel campo dell'assistenza sociale. Il presidente della Federazione, il dott. Malfeltti, dice che il lavoro di preparazione è in corso e che il prossimo anno si potranno avere i primi risultati.

## Delle prestazioni integrative

**Completamento** - Il dr. Bettinelli parla delle prestazioni integrative, che sono quelle che vanno oltre le prestazioni di base fornite dalle Mutue. Dice che queste prestazioni sono molto importanti per chi ne ha bisogno, e che le Mutue dovrebbero essere in grado di fornirle. Il presidente della Federazione, il dott. Malfeltti, dice che il lavoro di preparazione è in corso e che il prossimo anno si potranno avere i primi risultati.

**Il lavoro della sera**  
Il presidente della Federazione, il dott. Malfeltti, dice che il lavoro di preparazione è in corso e che il prossimo anno si potranno avere i primi risultati. Il presidente della Federazione, il dott. Malfeltti, dice che il lavoro di preparazione è in corso e che il prossimo anno si potranno avere i primi risultati.

# La libera iniziativa e l'azienda di lavoro nella Relazione Gattuso al Congresso di Tavia

# A COLLOQUIO coi cooperatori

«Nella vostra cooperativa sono state esaltate le disposizioni della vigente legislazione e delle strutture della società stessa. La vostra iniziativa amministrativa è stata a tutti gli effetti un'azione di alta qualità, di alta serietà, di alta competenza. Questa è una cosa che non si può trovare in una cooperativa». «In questa relazione è sempre presente il tema di una cooperazione che si riconosca a questi doveri».

## X Consiglieri con funzioni remunerate

**Soluzioni Tardelli di Zolman** (Lecce) ci domanda se sia compatibile la carica di consigliere e Vice Presidente di una cooperativa con le funzioni di segretario e Controllore. In linea di massima, riteniamo che la carica di consigliere di amministrazione possa affiancarsi ad uno dei suoi membri, anche se Vice-Presidente, che ha le funzioni di segretario della società, oppure quella di Controllore delegato a consigliare e dirigere. Può sorgere eventualmente il dubbio se sia compatibile con l'amministrazione della società anche la carica di vicepresidente, sebbene non sia stata sempre concordata, ma sostanzialmente ritenuto che le due funzioni fossero compatibili.

In ogni caso occorre intendere che non è quello che sono le funzioni dei dipendenti e in cui sono i dipendenti (prestatari di lavoro) di una impresa cooperativa.

Ritardiamo che l'articolo 2024 del codice civile stabilisce che è prestatore di lavoro il dipendente di una società di persone che, anche se non ha una relazione di dipendenza, collabora all'impresa prestando il proprio sapere intellettuale o manuale alla dipendenza e sotto la direzione dell'imprenditore».

L'amministratore può avere funzioni remunerate senza però diventare un prestatore di lavoro, purché non eserciti un dipendente dell'impresa.

L'art. 2399 del codice civile stabilisce che il consigliere di amministrazione e del controllore esecutore di una società stabilite nell'atto costitutivo e nello statuto, devono essere determinati dall'assemblea. Il codice civile non ammette che gli amministratori, come tali per tale funzione, possano essere retribuiti; però prescrive che non possono essi stessi stabilire il compenso loro spettante e la richiesta di pagamento dell'assemblea, salvo che lo statuto e l'atto costitutivo ne abbiano fatto expresse menzioni. Lo stesso articolo 2399 del codice civile stabilisce che il remunerato negli amministratori investitori di particolari cariche, quando queste siano previste dallo statuto, può essere stabilito, purché dall'assemblea, dal

Prefetto una breve sintesi sull'organizzazione mutuoistitutiva del settore minerario in alcuni Paesi, si deve notare come l'organizzazione mutuoistitutiva è sorta con la partecipazione delle esigenze e del riconoscimento di una collettiva organizzazione della mutuoistitutiva aziendale.

**AUSTRIA** — Non esiste una Cassa Nazionale, ma una Cassa per ciascuno dei due Paesi federali, e il piano di questo, la Cassa Austriaca, è per il maggiore interesse mutuoistitutivo.

Affiliati dei contribuenti in legge si limita a fissare un massimo per il contributo per gli operai ed il 4,5 per cento per gli impiegati, di cui il 50 per cento a carico del lavoratore ed il 50 per cento a carico del datore di lavoro.

Per questo mutuoismo la contribuzione a fiscalità di un'impresa di lavoro è imposta ad un'assemblea annuale in relazione alle esigenze del lavoro e del suo stato di salute.

Le prestazioni si dividono in normali e supplementari. Per queste ultime si considerano i contributi. Si aggiunge che la assicurazione mutuoistitutiva è sotto il controllo e a quello del Consiglio nazionale di coordinamento della mutuoistitutiva (Insurance Social Committee) composto dal concorso delle autorità pubbliche e dei rappresentanti delle associazioni mutuoistitutive.

**NORVEGIA** — In questo

Paise esiste un regime di assicurazione volontaria.

Quella obbligatoria riguarda i lavoratori dipendenti da terzi, compresi anche quelli dipendenti da aziende pubbliche.

Organizzazioni volontarie fanno capo tutti gli altri lavoratori in proprio, o comunque, tutti gli altri cittadini che non sono iscritti obbligatoriamente.

L'organizzazione, per il patto stabiliscono un'aliquota ad un istituto nazionale da cui dipendono tutti i mutuoistituti di assicurazione di cui, però, godono di notevole indipendenza. Questo proprio personalità pluriale e amministrato con proprio bilancio.

Le organizzazioni, per il patto stabiliscono un'aliquota ad un istituto nazionale da cui dipendono tutti i mutuoistituti di assicurazione di cui, però, godono di notevole indipendenza. Questo proprio personalità pluriale e amministrato con proprio bilancio.

Gli iscritti volontari devono però far capo esclusivamente al proprio lavoro, e con la differenza di dover contribuire secondo il proprio

**RUSSIA** — La gestione dell'assicurazione sociale è affidata ai lavoratori dipendenti dai sindacati ed alle aziende di produzione. Ogni impresa di produzione è obbligatoria a pagare un contributo che viene versato in un fondo di assicurazione. La legge stabilisce la copertura di tutti i dipendenti di terzi, esclusa tutta l'altra parte che ha natura di libertà organizzativa.

**BELGIO** — L'assicurazione è a carico di un ente pubblico, il Fondo Nazionale per l'Assicurazione Sociale, che è al centro del Ufficio Nazionale e gli Uffici Regionali per l'Assicurazione Sociale.

I contributi sono stabiliti tassativamente. A questi contributi si aggiunge una sovvenzione statale pari al 16 per cento degli oneri contributivi.

Sono però autorizzate Mutuoistituzioni private, costituite in cinque Unioni Nazionali riconosciute dallo Stato. Questa è la stessa azione che si fa, dando quindi libertà alla Asinide ad adattare il suo regime ad un'attività. Le Mutuoistituzioni si appurano all'Ufficio Regionale e il contributo è stabilito dalla stessa legge.

Queste ultime devono dare le stesse prestazioni delle Organizzazioni statali, e sono obbligate alla riscossione di un contributo uguale a quello dell'Organizzazione pubblica. Quando questo accade, il datore di lavoro è tenuto a versare il contributo alla Cassa Nazionale di compensazione.

Le prestazioni in un quadro minimo sono stabilite dalla legge. L'ammontare è stabilito dalla legge e dipende dalla categoria e dell'età. L'ammontare è stabilito dalla legge e dipende dalla categoria e dell'età.

**FRANCIA** — Il Ministero del Lavoro e della Sicurezza Sociale, con una sua Direzione, dirige e controlla la organizzazione nazionale delle Casse di previdenza sociale. Il Direttore ha un contratto collettivo con le varie organizzazioni sindacali. Per l'organizzazione sono istituiti organismi autonomi nella gestione delle casse con autonomia finanziaria.

Queste Casse fra di loro sono collegate da un Ufficio Nazionale di compensazione.

**INGHILTERRA** — Come è noto è stata realizzata l'assistenza sociale, con le prestazioni sociali. I contributi sono percentuali sulla retribuzione minima, tutti i cittadini sono soggetti assicurati, sia come persone contributive, sia come assistiti.

Anche lo Stato sono impegnate ad un contributo ma il contributo non è legato al salario, bensì ad un contributo fisso, che viene versato in una cassa di assicurazione. Non esiste una legislazione in materia di lavoro. Le loro costituzioni sono libere, ma tutte sono sottoposte alla approvazione e supervisione da parte dell'autorità di lavoro.

La scelta dell'ente di assicurazione è lasciata a completa discrezione dell'assicurato. Per questo la Società assicuratrice può rifiutare l'adesione per qualsiasi altro motivo che non sia quello del reddito. La scelta del tipo di norma sono state stabilite al fine di impedire un accento eccessivo degli oneri contributivi.

I Comuni assicuratori di lavoro sono amministrati dall'Ente di lavoro per conto del Ministero. Il contributo è versato dai lavoratori. Fondi unici di lavoro per le persone non iscritte alle Società, ad imprese e a contribuenti a retribuzioni obbligatorie. I contributi sono a carico del datore di lavoro e sono addebitati, fino ad esaurimento del fondo stesso, sulle prestazioni.

Se invece la manodopera è impiegata in un'attività di lavoro o di impresa, il lavoratore e l'imprenditore, in una delle sue sezioni, e sono addebitati, fino ad esaurimento del fondo stesso, sulle prestazioni.

I contributi possono essere assiti fra un minimo del 1,50 per cento ed un massimo del 6,00 per cento, con un contributo del 6,00 per cento.

Entrati dei limiti il tasso di contribuzione è fissato separatamente da ciascun sindacato, in relazione agli oneri che devono essere a carico dei lavoratori di quello settore.

**STATI UNITI** — Non esiste una disciplina nazionale. Vi sono per alcuni Stati che hanno impostato l'obbligo soltanto dell'assistenza medica, superati e disoccupazione, l'obbligo di assicurazione obbligatoria, e il pagamento di contributi per la differenza di dover contribuire secondo il proprio

**STATI UNITI** — Non esiste una disciplina nazionale. Vi sono per alcuni Stati che hanno impostato l'obbligo soltanto dell'assistenza medica, superati e disoccupazione, l'obbligo di assicurazione obbligatoria, e il pagamento di contributi per la differenza di dover contribuire secondo il proprio

**STATI UNITI** — Non esiste una disciplina nazionale. Vi sono per alcuni Stati che hanno impostato l'obbligo soltanto dell'assistenza medica, superati e disoccupazione, l'obbligo di assicurazione obbligatoria, e il pagamento di contributi per la differenza di dover contribuire secondo il proprio

**STATI UNITI** — Non esiste una disciplina nazionale. Vi sono per alcuni Stati che hanno impostato l'obbligo soltanto dell'assistenza medica, superati e disoccupazione, l'obbligo di assicurazione obbligatoria, e il pagamento di contributi per la differenza di dover contribuire secondo il proprio

**STATI UNITI** — Non esiste una disciplina nazionale. Vi sono per alcuni Stati che hanno impostato l'obbligo soltanto dell'assistenza medica, superati e disoccupazione, l'obbligo di assicurazione obbligatoria, e il pagamento di contributi per la differenza di dover contribuire secondo il proprio

**STATI UNITI** — Non esiste una disciplina nazionale. Vi sono per alcuni Stati che hanno impostato l'obbligo soltanto dell'assistenza medica, superati e disoccupazione, l'obbligo di assicurazione obbligatoria, e il pagamento di contributi per la differenza di dover contribuire secondo il proprio

**STATI UNITI** — Non esiste una disciplina nazionale. Vi sono per alcuni Stati che hanno impostato l'obbligo soltanto dell'assistenza medica, superati e disoccupazione, l'obbligo di assicurazione obbligatoria, e il pagamento di contributi per la differenza di dover contribuire secondo il proprio

**STATI UNITI** — Non esiste una disciplina nazionale. Vi sono per alcuni Stati che hanno impostato l'obbligo soltanto dell'assistenza medica, superati e disoccupazione, l'obbligo di assicurazione obbligatoria, e il pagamento di contributi per la differenza di dover contribuire secondo il proprio

**STATI UNITI** — Non esiste una disciplina nazionale. Vi sono per alcuni Stati che hanno impostato l'obbligo soltanto dell'assistenza medica, superati e disoccupazione, l'obbligo di assicurazione obbligatoria, e il pagamento di contributi per la differenza di dover contribuire secondo il proprio

**STATI UNITI** — Non esiste una disciplina nazionale. Vi sono per alcuni Stati che hanno impostato l'obbligo soltanto dell'assistenza medica, superati e disoccupazione, l'obbligo di assicurazione obbligatoria, e il pagamento di contributi per la differenza di dover contribuire secondo il proprio

**STATI UNITI** — Non esiste una disciplina nazionale. Vi sono per alcuni Stati che hanno impostato l'obbligo soltanto dell'assistenza medica, superati e disoccupazione, l'obbligo di assicurazione obbligatoria, e il pagamento di contributi per la differenza di dover contribuire secondo il proprio

**STATI UNITI** — Non esiste una disciplina nazionale. Vi sono per alcuni Stati che hanno impostato l'obbligo soltanto dell'assistenza medica, superati e disoccupazione, l'obbligo di assicurazione obbligatoria, e il pagamento di contributi per la differenza di dover contribuire secondo il proprio

## Autonomia organizzativa

**ITALIA** — L'esistenza statutaria del nostro Paese, risalendo fino al lontano 1859, è esercitata da Società di Mutuo Soccorso che ebbero particolare sviluppo fino alla prima guerra mondiale. In questi tempi, mentre le associazioni si sono sviluppate, si sono costituiti i mutuoistituti. Sono però autorizzate Mutuoistituzioni private, costituite in cinque Unioni Nazionali riconosciute dallo Stato. Questa è la stessa azione che si fa, dando quindi libertà alla Asinide ad adattare il suo regime ad un'attività. Le Mutuoistituzioni si appurano all'Ufficio Regionale e il contributo è stabilito dalla stessa legge.

**ITALIA** — L'esistenza statutaria del nostro Paese, risalendo fino al lontano 1859, è esercitata da Società di Mutuo Soccorso che ebbero particolare sviluppo fino alla prima guerra mondiale. In questi tempi, mentre le associazioni si sono sviluppate, si sono costituiti i mutuoistituti. Sono però autorizzate Mutuoistituzioni private, costituite in cinque Unioni Nazionali riconosciute dallo Stato. Questa è la stessa azione che si fa, dando quindi libertà alla Asinide ad adattare il suo regime ad un'attività. Le Mutuoistituzioni si appurano all'Ufficio Regionale e il contributo è stabilito dalla stessa legge.

**ITALIA** — L'esistenza statutaria del nostro Paese, risalendo fino al lontano 1859, è esercitata da Società di Mutuo Soccorso che ebbero particolare sviluppo fino alla prima guerra mondiale. In questi tempi, mentre le associazioni si sono sviluppate, si sono costituiti i mutuoistituti. Sono però autorizzate Mutuoistituzioni private, costituite in cinque Unioni Nazionali riconosciute dallo Stato. Questa è la stessa azione che si fa, dando quindi libertà alla Asinide ad adattare il suo regime ad un'attività. Le Mutuoistituzioni si appurano all'Ufficio Regionale e il contributo è stabilito dalla stessa legge.

**ITALIA** — L'esistenza statutaria del nostro Paese, risalendo fino al lontano 1859, è esercitata da Società di Mutuo Soccorso che ebbero particolare sviluppo fino alla prima guerra mondiale. In questi tempi, mentre le associazioni si sono sviluppate, si sono costituiti i mutuoistituti. Sono però autorizzate Mutuoistituzioni private, costituite in cinque Unioni Nazionali riconosciute dallo Stato. Questa è la stessa azione che si fa, dando quindi libertà alla Asinide ad adattare il suo regime ad un'attività. Le Mutuoistituzioni si appurano all'Ufficio Regionale e il contributo è stabilito dalla stessa legge.

**ITALIA** — L'esistenza statutaria del nostro Paese, risalendo fino al lontano 1859, è esercitata da Società di Mutuo Soccorso che ebbero particolare sviluppo fino alla prima guerra mondiale. In questi tempi, mentre le associazioni si sono sviluppate, si sono costituiti i mutuoistituti. Sono però autorizzate Mutuoistituzioni private, costituite in cinque Unioni Nazionali riconosciute dallo Stato. Questa è la stessa azione che si fa, dando quindi libertà alla Asinide ad adattare il suo regime ad un'attività. Le Mutuoistituzioni si appurano all'Ufficio Regionale e il contributo è stabilito dalla stessa legge.

**ITALIA** — L'esistenza statutaria del nostro Paese, risalendo fino al lontano 1859, è esercitata da Società di Mutuo Soccorso che ebbero particolare sviluppo fino alla prima guerra mondiale. In questi tempi, mentre le associazioni si sono sviluppate, si sono costituiti i mutuoistituti. Sono però autorizzate Mutuoistituzioni private, costituite in cinque Unioni Nazionali riconosciute dallo Stato. Questa è la stessa azione che si fa, dando quindi libertà alla Asinide ad adattare il suo regime ad un'attività. Le Mutuoistituzioni si appurano all'Ufficio Regionale e il contributo è stabilito dalla stessa legge.

**ITALIA** — L'esistenza statutaria del nostro Paese, risalendo fino al lontano 1859, è esercitata da Società di Mutuo Soccorso che ebbero particolare sviluppo fino alla prima guerra mondiale. In questi tempi, mentre le associazioni si sono sviluppate, si sono costituiti i mutuoistituti. Sono però autorizzate Mutuoistituzioni private, costituite in cinque Unioni Nazionali riconosciute dallo Stato. Questa è la stessa azione che si fa, dando quindi libertà alla Asinide ad adattare il suo regime ad un'attività. Le Mutuoistituzioni si appurano all'Ufficio Regionale e il contributo è stabilito dalla stessa legge.

## OSSERVAZIONI PARLA IL NOSTRO

**ITALIA** — L'esistenza statutaria del nostro Paese, risalendo fino al lontano 1859, è esercitata da Società di Mutuo Soccorso che ebbero particolare sviluppo fino alla prima guerra mondiale. In questi tempi, mentre le associazioni si sono sviluppate, si sono costituiti i mutuoistituti. Sono però autorizzate Mutuoistituzioni private, costituite in cinque Unioni Nazionali riconosciute dallo Stato. Questa è la stessa azione che si fa, dando quindi libertà alla Asinide ad adattare il suo regime ad un'attività. Le Mutuoistituzioni si appurano all'Ufficio Regionale e il contributo è stabilito dalla stessa legge.

**ITALIA** — L'esistenza statutaria del nostro Paese, risalendo fino al lontano 1859, è esercitata da Società di Mutuo Soccorso che ebbero particolare sviluppo fino alla prima guerra mondiale. In questi tempi, mentre le associazioni si sono sviluppate, si sono costituiti i mutuoistituti. Sono però autorizzate Mutuoistituzioni private, costituite in cinque Unioni Nazionali riconosciute dallo Stato. Questa è la stessa azione che si fa, dando quindi libertà alla Asinide ad adattare il suo regime ad un'attività. Le Mutuoistituzioni si appurano all'Ufficio Regionale e il contributo è stabilito dalla stessa legge.

**ITALIA** — L'esistenza statutaria del nostro Paese, risalendo fino al lontano 1859, è esercitata da Società di Mutuo Soccorso che ebbero particolare sviluppo fino alla prima guerra mondiale. In questi tempi, mentre le associazioni si sono sviluppate, si sono costituiti i mutuoistituti. Sono però autorizzate Mutuoistituzioni private, costituite in cinque Unioni Nazionali riconosciute dallo Stato. Questa è la stessa azione che si fa, dando quindi libertà alla Asinide ad adattare il suo regime ad un'attività. Le Mutuoistituzioni si appurano all'Ufficio Regionale e il contributo è stabilito dalla stessa legge.

**ITALIA** — L'esistenza statutaria del nostro Paese, risalendo fino al lontano 1859, è esercitata da Società di Mutuo Soccorso che ebbero particolare sviluppo fino alla prima guerra mondiale. In questi tempi, mentre le associazioni si sono sviluppate, si sono costituiti i mutuoistituti. Sono però autorizzate Mutuoistituzioni private, costituite in cinque Unioni Nazionali riconosciute dallo Stato. Questa è la stessa azione che si fa, dando quindi libertà alla Asinide ad adattare il suo regime ad un'attività. Le Mutuoistituzioni si appurano all'Ufficio Regionale e il contributo è stabilito dalla stessa legge.

**ITALIA** — L'esistenza statutaria del nostro Paese, risalendo fino al lontano 1859, è esercitata da Società di Mutuo Soccorso che ebbero particolare sviluppo fino alla prima guerra mondiale. In questi tempi, mentre le associazioni si sono sviluppate, si sono costituiti i mutuoistituti. Sono però autorizzate Mutuoistituzioni private, costituite in cinque Unioni Nazionali riconosciute dallo Stato. Questa è la stessa azione che si fa, dando quindi libertà alla Asinide ad adattare il suo regime ad un'attività. Le Mutuoistituzioni si appurano all'Ufficio Regionale e il contributo è stabilito dalla stessa legge.

**ITALIA** — L'esistenza statutaria del nostro Paese, risalendo fino al lontano 1859, è esercitata da Società di Mutuo Soccorso che ebbero particolare sviluppo fino alla prima guerra mondiale. In questi tempi, mentre le associazioni si sono sviluppate, si sono costituiti i mutuoistituti. Sono però autorizzate Mutuoistituzioni private, costituite in cinque Unioni Nazionali riconosciute dallo Stato. Questa è la stessa azione che si fa, dando quindi libertà alla Asinide ad adattare il suo regime ad un'attività. Le Mutuoistituzioni si appurano all'Ufficio Regionale e il contributo è stabilito dalla stessa legge.

**ITALIA** — L'esistenza statutaria del nostro Paese, risalendo fino al lontano 1859, è esercitata da Società di Mutuo Soccorso che ebbero particolare sviluppo fino alla prima guerra mondiale. In questi tempi, mentre le associazioni si sono sviluppate, si sono costituiti i mutuoistituti. Sono però autorizzate Mutuoistituzioni private, costituite in cinque Unioni Nazionali riconosciute dallo Stato. Questa è la stessa azione che si fa, dando quindi libertà alla Asinide ad adattare il suo regime ad un'attività. Le Mutuoistituzioni si appurano all'Ufficio Regionale e il contributo è stabilito dalla stessa legge.

## Contributo per le ispezioni

Finalmente la nuova legge italiana di lavoro e sicurezza ha stabilito il contributo per le ispezioni. Il contributo è stabilito in un importo fisso per ogni ispezione. Il contributo è stabilito in un importo fisso per ogni ispezione.

## In caso di scioglimento

Il decreto del 1947 dispone che in caso di scioglimento della cooperativa, il patrimonio deve essere diviso tra i soci. Il contributo è stabilito in un importo fisso per ogni ispezione.

## Cooperatori! Leggete e fate l'Italia Cooperativa.

Il vostro giornale... Contatti: L. Livi, Direttore Generale, Via Manzoni, 23, Roma. Tel. 81.727, 81.724, 81.781. M.I.L.A.N.O.

ENTR ITALIANO COOPERATIVO ASSOCIATAMENTE Corso XXII Marzo, n. 59 - Tel. 81.727, 81.724, 81.781 - M.I.L.A.N.O. Magazzino all'ingrosso delle Cooperative di Consumo Italiana - 2.800 associate